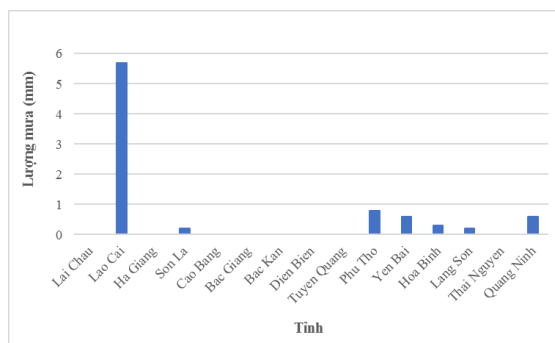
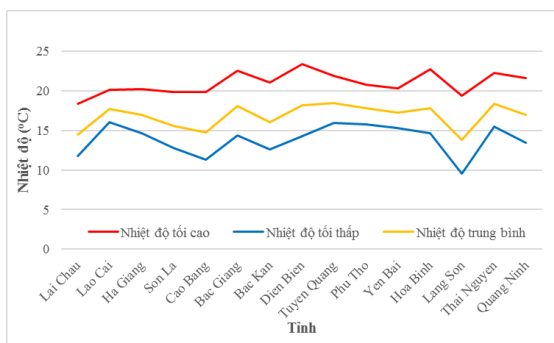


Hà Nội, ngày 03 tháng 01 năm 2025

Số: KNHV-01/TD/TTCN

**BẢN TIN DỰ BÁO KHÍ TƯỢNG THỦY VĂN PHỤC VỤ NÔNG NGHIỆP
KHU VỰC TRUNG DU MIỀN NÚI PHÍA BẮC
THỜI HẠN TUẦN
(Từ ngày 03/1/2025 đến ngày 09/11/2025)**

1. Thông báo tình hình khí tượng nông nghiệp tuần qua



a) Diễn biến nhiệt độ tuần

b) Diễn biến lượng mưa tuần

Hình 1: Diễn biến nhiệt độ và lượng mưa (từ ngày 27/12/2024-02/1/2025)

Trong tuần từ ngày 27/12/2024-02/1/2025, độ ẩm không khí trung bình trong khu vực đạt 74,7%; tích ôn hữu hiệu tuần 54,8°C; bốc thoát hơi tiềm năng 11,6mm; lượng mưa hữu hiệu 0,6mm. Tuần qua, thời tiết trên khu vực phổ biến đêm không mưa, ngày nắng, riêng thời kỳ từ ngày 27-28/12/2024 và ngày 01/1/2025 có mưa, mưa nhỏ rải rác; trời rét, vùng núi cao có rét đậm - rét hại. Nhiệt độ không khí trung bình tuần dao động trong khoảng 9,6-23,4°C, tổng lượng mưa dao động trong khoảng 0,0-5,7mm.

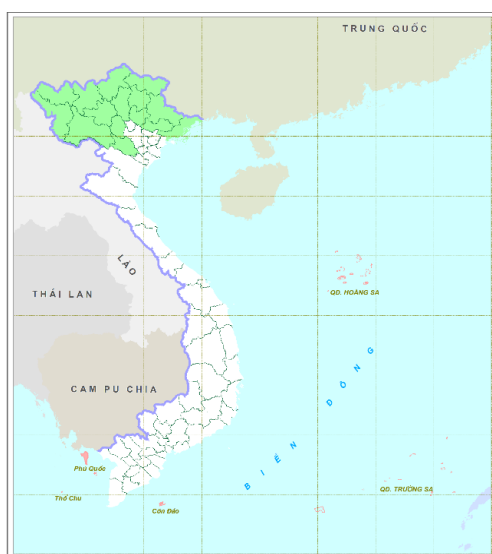
Bảng 1. Tình hình khí tượng nông nghiệp (từ ngày 27/12/2024-02/1/2025)

Yếu tố	Thời gian		
	3 ngày đầu	4 ngày cuối	Trong tuần
Độ ẩm không khí (%)	71,1	77,3	74,7
Tích ôn hữu hiệu (°C)	23,5	31,3	54,8
Bốc thoát hơi tiềm năng (mm)	4,9	6,7	11,6
Mưa hữu hiệu (mm)	0,6	0,0	0,6

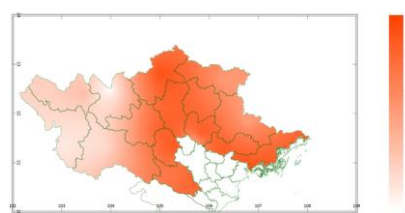
Lúa vụ Đông Xuân 2024-2025 tiếp tục trong giai đoạn xuống giống gieo mạ - chăm sóc mạ. Tuần qua, trên khu vực phổ biến không mưa, riêng thời kỳ từ ngày 27-28/12/2024 và ngày 01/1/2025 có mưa, mưa nhỏ vài nơi nhưng lượng mưa không đáng kể đã giúp cho các công tác làm đất và xuống giống gieo mạ ở nhiều nơi diễn ra khá thuận lợi. Tuy nhiên, cũng do trong tuần gần như không có mưa với tổng lượng mưa hữu hiệu tuần chỉ đạt 0,6mm đã tiếp tục gây ra tình trạng thiếu nước, gây khó khăn cho công tác chăm sóc nhằm đảm bảo cung cấp đủ nước cho cây mạ phát triển (nhất là những vùng không chủ động được nguồn nước); đồng thời trong tuần, khu vực tiếp tục duy trì thời tiết trời rét, vùng núi có nơi có rét đậm - rét hại đã làm cho các diện tích mạ đã gieo sinh trưởng chậm hơn. Tuần qua, sâu bệnh hại trên cây mạ không đáng kể.

Cây chè trong tuần tiếp tục trong giai đoạn đốn cành. Trong khoảng 2 ngày đầu tuần, khu vực xuất hiện mưa, mưa nhỏ vài nơi đã giúp cho công tác đốn cành ở các địa phương có mưa diễn ra khá thuận lợi; trong khoảng 5 ngày cuối tuần, trên khu vực phổ biến không mưa, ban ngày trời có nắng đã làm cho công tác đốn cành bị chậm lại; đồng thời trên những diện tích chè mới đốn, trong điều kiện thời tiết hanh khô, có nắng, những đầu cành đã đốn bị khô. Bên cạnh đó, do lượng mưa trong tuần không đáng kể không đủ đảm bảo cung cấp cho cây chè đã gây ảnh hưởng đến quá trình sinh trưởng và phát triển của một số diện tích chè trong khu vực. Trong tuần, rầy xanh, bệnh khô cành...tiếp tục là những đối tượng gây hại chủ yếu trên cây chè.

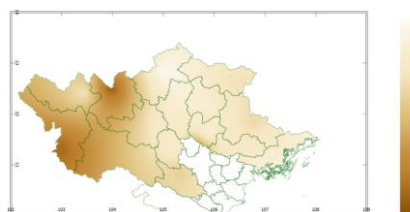
2. Dự báo khí tượng nông nghiệp (Từ ngày 03/1/2025 đến ngày 09/1/2025)



Hình 1: Bản đồ vị trí khu vực dự báo

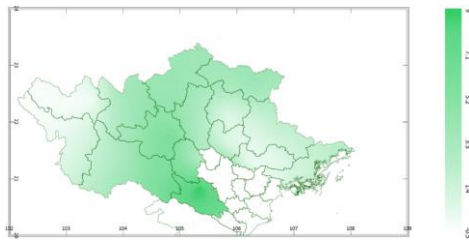


a) Tổng tích ôn hữu hiệu tuần

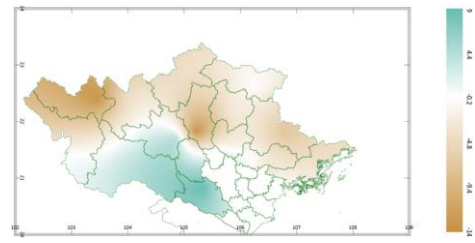


b) Mức độ sai khác so với cùng kỳ năm trước

Hình 2: Bản đồ tổng tích ôn hữu hiệu tuần

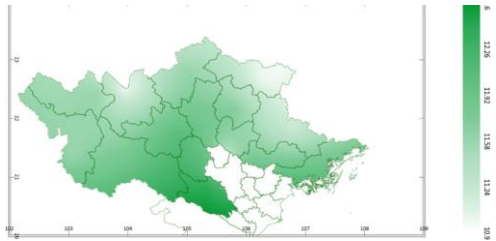


a) Tổng lượng mưa hữu hiệu tuần

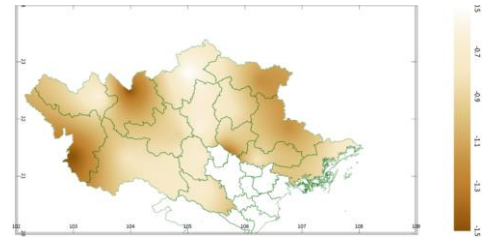


b) Mức độ sai khác so với cùng kỳ năm trước

Hình 3: Bản đồ tổng lượng mưa hữu hiệu tuần

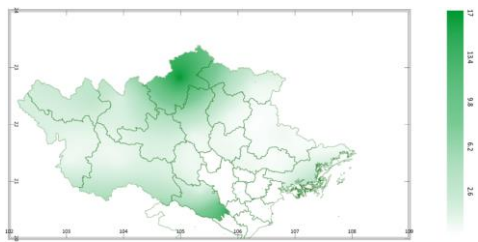


a) Tổng lượng bốc thoát hơi tiềm năng

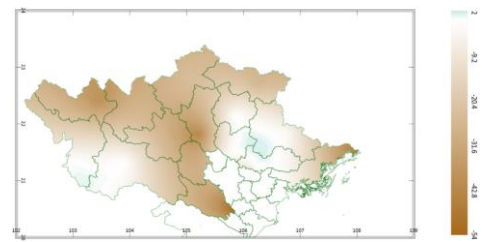


b) Mức độ sai khác so với cùng kỳ năm trước

Hình 4: Bản đồ bốc thoát hơi tiềm năng tuần



a) Cân bằng nước trong đất



b) Mức độ sai khác so với cùng kỳ năm trước

Hình 5: Bản đồ cân bằng nước trong đất tuần

Dự báo tuần tới, tích ôn hữu hiệu (tổng nhiệt độ tích lũy) trong 3 ngày đầu tuần dao động trong khoảng 0-31°C, 4 ngày cuối tuần dao động trong khoảng 0-34°C. So với cùng kỳ năm trước, tổng tích ôn hữu hiệu trên toàn khu vực có xu thế thấp hơn cùng kỳ từ 9-81°C.

Tổng lượng mưa hữu hiệu trong 3 ngày đầu dao động trong khoảng 0-1mm, trong 4 ngày tiếp theo tổng lượng mưa hữu hiệu dao động trong khoảng 0-9mm. So với cùng kỳ năm trước, tổng lượng mưa hữu hiệu tại các tỉnh Sơn La, Phú Thọ, Hòa Bình, phần phía Nam của tỉnh Điện Biên có xu thế cao hơn cùng kỳ từ 1-9mm; Các vùng còn lại trong khu vực có xu thế thấp hơn cùng kỳ có thể lên đến 13mm.

Tổng lượng bốc thoát hơi tiềm năng trong tuần dao động trong khoảng 11-12mm. So với cùng kỳ năm trước, tổng lượng bốc thoát hơi tiềm năng trên toàn khu vực có xu thế thấp hơn cùng kỳ từ 0,5-1,5mm.

Cân bằng nước trong đất dự báo tuần tới đạt từ 0-17%. So với cùng kỳ năm trước, cân bằng nước trong đất trên hầu hết khu vực có xu thế thấp hơn cùng kỳ từ 1-47%; Riêng các tỉnh Bắc Giang, Thái Nguyên, Bắc Kạn, Lạng Sơn,

phần phía Nam của tỉnh Điện Biên, phần phía Tây Nam của tỉnh Sơn La có xu thế tương đương hoặc cao hơn cùng kỳ có thể lên đến 2%.

Độ ẩm không khí tuần tới dao động trong khoảng 65-85%.

Bảng 2. Dự báo các đặc trưng khí tượng nông nghiệp tại khu vực

Yếu tố	Thời gian		
	3 ngày đầu	4 ngày cuối	Trong tuần
Độ ẩm không khí (%)	60,3-84,3	68,3-86,3	65,3-85,4
Tích ôn hữu hiệu (°C)	0,0-30,7	0,0-34,4	0,0-64,7
Bốc thoát hơi tiềm năng (mm)	4,6-5,2	6,3-7,2	11,0-12,4
Mưa hữu hiệu (mm)	0,0-0,6	0,0-9,0	0,1-9,0
Cân bằng nước trong đất (%)	0-17		

3. Cảnh báo khả năng tác động đến sản xuất nông nghiệp

Từ ngày 03-06/1/2025, đêm không mưa, sáng sớm có nơi có sương mù, ngày trời nắng; Trời rét, vùng núi có nơi rét đậm, rét hại. Từ ngày 07-09/1/2025, có mưa vài nơi, sáng sớm có nơi có sương mù; Trời rét, vùng núi có nơi rét đậm, rét hại. Nhiệt độ không khí dao động trong khoảng 4-24°C, tổng lượng mưa trong tuần dao động khoảng 0-9mm (*nguồn: Trung tâm DBKTTV QG*)

Các diện tích lúa vụ Đông Xuân 2024-2025 tiếp tục trong giai đoạn xuống giống gieo mạ - chăm sóc mạ sau gieo - 2-3 lá. Dự báo tuần tới, thời tiết trên khu vực phổ biến không mưa, ngày nắng trong khoảng 4 ngày đầu tuần; trong 3 ngày cuối tuần, khu vực có mưa vài nơi sẽ tạo điều kiện thuận lợi cho công tác cày bừa - làm đất và xuống giống gieo mạ trên toàn khu vực; do đó, tranh thủ thời tiết thuận lợi, người dân cần tích cực làm đất và xuống giống gieo mạ nhằm có đủ quỹ đất và nguồn mạ để chuẩn bị cấy lúa theo đúng khung lịch thời vụ. Tuy nhiên, cũng do lượng mưa dự báo trong tuần tới khá thấp (dao động từ 0-9mm), trong khi lượng bốc thoát hơi tiềm năng dao động từ 11-12mm, cân bằng nước trong đất trên toàn khu vực tiếp tục xu thế giảm chỉ từ 0-17%, thấp hơn rất nhiều so với nhu cầu thực tế của cây mạ; đồng thời, trên khu vực trời tiếp tục rét, vùng núi có nơi tiếp tục xuất hiện rét đậm - rét hại sẽ ảnh hưởng đến quá trình sinh trưởng và phát triển của cây mạ. Do đó, đối với những diện tích mạ chưa gieo ở một số địa phương có khả năng xuất hiện rét đậm - rét hại như Lai Châu, Lào Cai, Sơn La, Cao Bằng, Điện Biên, Lạng Sơn cần hạn chế xuống giống trong

tuần tới (đặc biệt là khoảng thời gian 4 ngày cuối tuần), các địa phương còn lại có thể tiếp tục xuống giống trong tuần tới. Đối với những diện tích mạ đã gieo, tiếp tục sử dụng tro bếp rải lên bên trên luống mạ để giúp giữ ấm cho cây mạ; đồng thời dựng khung vòm che nilon để chống rét cho cây mạ vào buổi đêm và sáng sớm (lưu ý: nếu nhiệt độ ban ngày tăng ấm trở lại, trung bình từ trên 20°C cần mở hé 1 bên nilon hoặc mở toàn bộ lớp nilon che trên luống mạ khi nhiệt độ trung bình ngày từ trên 25°C để giúp cây mạ dần thích nghi với môi trường xung quanh); thường xuyên kiểm tra động ruộng, chủ động lấy nước và tiến hành tưới bổ sung nhằm đảm bảo duy trì độ ẩm trong đất luôn ở trạng thái bão hòa (trong những ngày trời rét đậm - rét hại cần tăng cường lượng nước tưới, tốt nhất nên dẫn nước vào ngấp xâm xấp mặt luống đến khoảng $\frac{1}{3}$ - $\frac{1}{2}$ chiều cao của cây mạ vào buổi đêm để giúp giữ ấm chân cho cây mạ, vào ban ngày cần tháo cạn nước trong ruộng); ngoài ra, trong những ngày trời rét tuyệt đối không bón thúc cây mạ bằng phân đạm, nên sử dụng phân lân hòa loãng với phân chuồng hoai mục để tưới nhằm giúp bộ rễ của cây nhanh chóng phát triển và tăng khả năng chống chịu với trời rét. Trong tuần tới, sâu bệnh hại trên cây mạ không đáng kể.

Trong tuần tới, các diện tích chè trong khu vực tiếp tục trong giai đoạn đốn cành - chăm sóc qua đông. Cây chè sinh trưởng tốt trong điều kiện độ ẩm đất dao động từ 70-85%. Trong giai đoạn đốn - chăm sóc qua đông, cây chè chuyển sang trạng thái ngủ nghỉ nên lúc này không cần tưới nước; tuy nhiên nếu tình trạng khô hạn quá mức (độ ẩm trong đất giảm xuống dưới 60%) và cây chè có biểu hiện sinh trưởng kém thì vẫn cần tưới bổ sung để đảm bảo duy trì sự sống cho cây chè. Trong tuần tới, khu vực không mưa trong khoảng 4 ngày đầu tuần, ban ngày trời sẽ có nắng; trong khoảng 3 ngày cuối tuần khu vực có khả năng có mưa vài nơi; trời tiếp tục rét, vùng núi có nơi có rét đậm - rét hại. Do đó, đối với công tác đốn cành, tại những vùng có khả năng xảy ra rét đậm - rét hại (vùng núi các tỉnh Lai Châu, Lào Cai, Sơn La, Cao Bằng, Điện Biên, Lạng Sơn), người dân cần hạn chế đốn chè; những vùng còn lại có thể triển khai công tác đốn cành trong khoảng 3 ngày cuối tuần khi có mưa. Sau khi hoàn thành công tác đốn cành, cần dọn dẹp sạch sẽ đồi chè, tiến hành thu gom và xử lý toàn bộ cành chè đã bị đốn; tiến hành xới xáo - làm cỏ, kết hợp phun 1 lượt thuốc trừ sâu sinh học nhằm tiêu diệt và hạn chế sâu bệnh hại phát triển. Mặc dù trong tuần tới khu vực có khả năng có mưa vài nơi, tuy nhiên lượng mưa khá thấp (dao động từ 0-9mm), cân bằng nước trong đất trên toàn khu vực dao động từ 0-

17%. Do đó, trong thời gian tới, người dân cần tiếp tục tưới nước bổ sung nhằm đảm bảo cho cây chè sinh trưởng bình thường; đồng thời tiếp tục sử dụng các loại rơm rạ/thân cây ngô/lạc đã khô để tủ gốc nhằm giúp giữ ẩm cho đất, hạn chế tình trạng bốc thoát hơi từ đó tiết kiệm được nguồn nước tưới. Trong tuần tới, cần tiếp tục chú ý các đối tượng như rầy xanh, bọ xít muỗi, bệnh khô cành ... gây hại trên cây chè.

Thời gian ban hành bản tin tiếp theo: 16h45 ngày 10/1/2025
Tin phát lúc: 16h45

**Người chịu trách nhiệm
ban hành bản tin**

Phạm Thị Kim Phụng