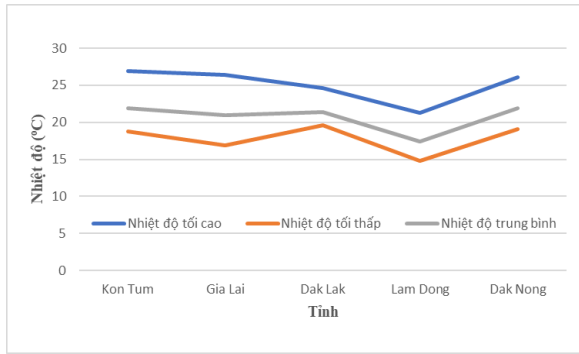


Hà Nội, ngày 03 tháng 01 năm 2025

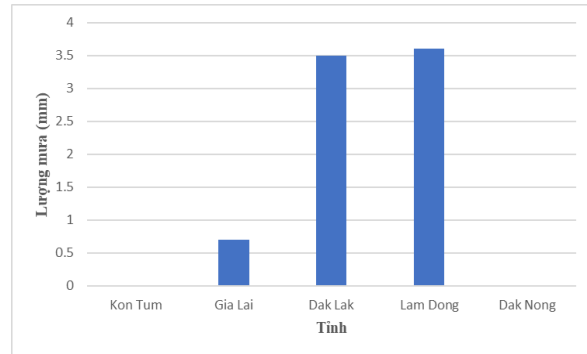
Số: KNHV-01/TN/TTCN

**BẢN TIN DỰ BÁO KHÍ TƯỢNG THỦY VĂN
PHỤC VỤ NÔNG NGHIỆP KHU VỰC TÂY NGUYÊN
THỜI HẠN TUẦN
(Từ ngày 03/01/2025 đến ngày 09/01/2025)**

1. Thông báo tình hình khí tượng nông nghiệp tuần qua



a) Diễn biến nhiệt độ tuần



b) Diễn biến tổng lượng mưa tuần

Hình 1: Biểu đồ diễn biến nhiệt độ và tổng lượng mưa (từ ngày 27/12/2024 - 02/01/2025)

Trong tuần từ ngày 27/12/2024 - 02/01/2025, độ ẩm không khí trung bình trong khu vực đạt 79,5%; tích ôn hữu hiệu tuần 82,0°C; bốc thoát hơi tiềm năng 16,1mm; lượng mưa hữu hiệu 1,6mm. Tuần qua, khu vực Tây Nguyên ngày nắng, không mưa hoặc lượng mưa không đáng kể, một số nơi có mưa rào rải rác, tổng lượng mưa dao động trong khoảng 0 - 3,6mm, nhiệt độ không khí trong tuần dao động từ 14,8 - 26,9°C.

Bảng 1. Tình hình khí tượng nông nghiệp (từ ngày 27/12/2024 - 02/01/2025)

Yếu tố	Thời gian		
	3 ngày đầu	4 ngày cuối	Trong tuần
Độ ẩm không khí (%)	79,3	79,6	79,5
Tích ôn hữu hiệu (°C)	37,1	45,0	82,0
Bốc thoát hơi tiềm năng (mm)	6,9	9,1	16,1
Mưa hữu hiệu (mm)	1,1	0,5	1,6

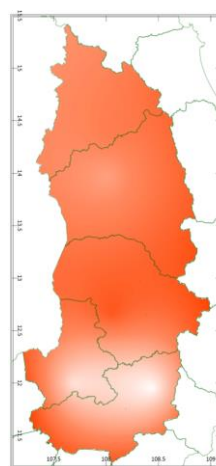
Trên khu vực Tây Nguyên, tuần qua cây cà phê tập trung trong giai đoạn thu hoạch - chăm sóc sau thu hoạch. Thời tiết tuần qua ngày có nắng, thuận lợi cho công tác thu hoạch, vận chuyển và bảo quản cà phê, cũng như thuận lợi cho dọn dẹp vườn, cắt tỉa cành và chăm sóc các vườn cà phê đã thu hoạch xong. Khu vực trong giai đoạn mùa khô, lượng mưa tuần qua đã giảm rõ rệt, khu vực không mưa hoặc lượng mưa không đáng kể, bốc thoát hơi tiềm năng đạt 16,1mm, tổng lượng mưa hữu hiệu đạt 1,6mm, không đủ nước bổ sung cho cây phục hồi sau thời gian dài nuôi quả. Thời tiết tuần qua thuận lợi cho một số sâu bệnh phát sinh gây hại như: bệnh khô cành, bệnh gỉ sắt gây hại rải rác, hại nặng cục bộ tại các tỉnh Gia Lai, Đắk Lắk, Lâm Đồng.

Tuần qua, trên khu vực Tây Nguyên cây hồ tiêu trong giai đoạn nuôi quả - chắc quả. Tuần qua, khu vực ngày có nắng thuận lợi cho công tác chăm sóc các diện tích hồ tiêu. Tuy nhiên, khu vực đang trong giai đoạn mùa khô, tổng lượng mưa giảm rõ rệt, hầu hết các nơi trên khu vực không mưa hoặc lượng mưa không đáng kể (thống kê tại các trạm khí tượng cơ bản đạt khoảng 0 - 3,6mm) đã làm ảnh hưởng đến quá trình nuôi quả của cây hồ tiêu, một số vườn hồ tiêu bị thiếu nước cục bộ, gây rụng quả. Thời tiết tuần qua thuận lợi cho bệnh tuyến trùng, bệnh chết nhanh, bệnh chết chậm gây hại rải rác, cục bộ hại nặng, bệnh phân bố chủ yếu tại Gia Lai, Đắk Nông, Đắk Lắk.

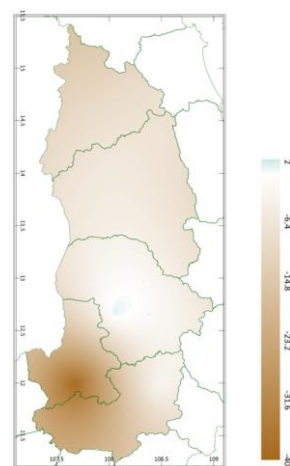
2. Dự báo khí tượng nông nghiệp (Từ ngày 03/01/2025 đến ngày 09/01/2025)



Hình 1: Bản đồ vị trí khu vực dự báo

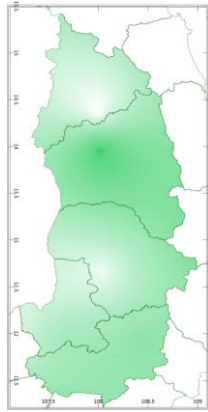


a) Tổng tích ôn hữu hiệu tuần

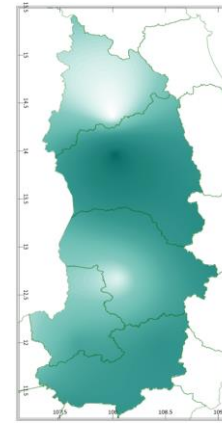


b) Mức độ sai khác so với cùng kỳ năm trước

Hình 2: Bản đồ tổng tích ôn hữu hiệu

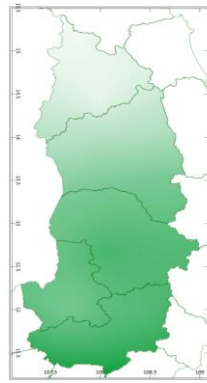


a) Tổng lượng mưa hữu hiệu tuần

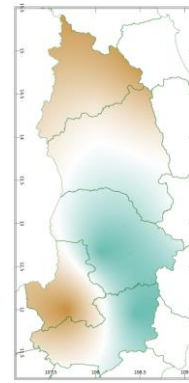


b) Mức độ sai khác so với cùng kỳ năm trước

Hình 3: Bản đồ tổng lượng mưa hữu hiệu

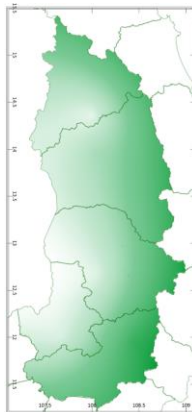


a) Tổng lượng bốc thoát hơi tiềm năng tuần

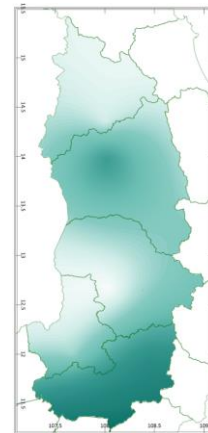


b) Mức độ sai khác so với cùng kỳ năm trước

Hình 4: Bản đồ tổng bốc thoát hơi tiềm năng



a) Cân bằng nước trong đất tuần



b) Mức độ sai khác so với cùng kỳ năm trước

Hình 5: Bản đồ cân bằng nước trong đất

Tích ôn hữu hiệu (tổng nhiệt độ tích lũy) trong 03 ngày đầu dao động trong khoảng 29 - 46°C, trong 04 ngày cuối dao động trong khoảng 29 - 49°C. So với cùng kỳ năm trước, tổng tích ôn hữu hiệu tại hầu hết các tỉnh trên khu vực Tây

Nguyên có xu thế thấp hơn so với cùng kỳ, dao động trong khoảng 3,2 - 40°C; riêng một phần nhỏ trung tâm của tỉnh Đắk Lắk có xu thế cao hơn so với cùng kỳ năm trước ở mức khoảng 1,4 - 2°C.

Tổng lượng mưa hữu hiệu 03 ngày đầu tuần dao động trong khoảng 0 - 23mm, 04 ngày cuối tuần dao động trong khoảng 0 - 2mm. Tỉnh Gia Lai có khả năng nhận được tổng lượng mưa hữu hiệu cao hơn so với các tỉnh khác trên khu vực. So với cùng kỳ năm trước, tổng lượng mưa hữu hiệu tại các tỉnh trên khu vực Tây Nguyên có xu thế cao hơn hoặc không thay đổi so với cùng kỳ, dao động trong khoảng 0 - 24mm.

Lượng bốc thoát hơi tiềm năng dao động trong khoảng 15 - 17mm. So với cùng kỳ năm trước, tổng lượng bốc thoát hơi tiềm năng tại tỉnh Kon Tum, phía Bắc tỉnh Gia Lai, hầu hết tỉnh Đắk Nông và phía Tây của tỉnh Lâm Đồng có xu thế thấp hơn không đáng kể so với cùng kỳ, dao động trong khoảng 0,02 - 0,5mm; các phần còn lại của khu vực Tây Nguyên có xu thế cao hơn không đáng kể so với cùng kỳ năm trước ở mức khoảng 0,14 - 0,3mm.

Cân bằng nước trong đất dự báo dao động trong khoảng 7 - 72%. Phần phía Đông của khu vực Tây Nguyên cân bằng nước trong đất có khả năng cao hơn phần phía Tây của khu vực. So với cùng kỳ năm trước, cân bằng nước trong đất tại các tỉnh trên khu vực Tây Nguyên có xu thế cao hơn hoặc không thay đổi so với cùng kỳ, dao động trong khoảng 0 - 60%.

Độ ẩm không khí tuần tới trong khu vực dao động trong khoảng 69 - 86%.

Bảng 2: Dự báo các đặc trưng khí tượng nông nghiệp tại khu vực

Yếu tố	Thời gian		
	3 ngày đầu	4 ngày cuối	Trong tuần
Độ ẩm không khí (%)	71 - 89,7	67,3 - 83,5	68,9 - 86,1
Tích ôn hữu hiệu (°C)	29,4 - 46,2	29,1 - 49,4	58,5 - 95,6
Bốc thoát hơi tiềm năng (mm)	6,7 - 7,4	8,7 - 9,5	15,4 - 16,9
Mưa hữu hiệu (mm)	0 - 22,8	0 - 2,3	0 - 23,7
Cân bằng nước trong đất (%)	7 - 72		

3. Cảnh báo khả năng tác động đến sản xuất nông nghiệp

Dự báo tuần tới, khu vực Tây Nguyên từ 02-04/01/2025 có mưa, mưa rào rải rác và có nơi có dông, từ ngày 05-09/01/2025, có mưa rào và dông vài nơi. Nhiệt

độ không khí dao động trong khoảng 13,8 - 27,9°C, tổng lượng mưa dao động trong khoảng 0,0 - 23,7mm (Nguồn: TT DB KTTV QG).

Trên khu vực Tây Nguyên, các diện tích cây cà phê chủ yếu trong giai đoạn chăm sóc sau thu hoạch, một số vườn cà phê vối ra quả muộn đang giai đoạn thu hoạch. Thời tiết khu vực dự báo tuần tới ngày có nắng, tuy nhiên vẫn có khả năng có mưa rào vài nơi, do đó, người dân cần tranh thủ những lúc nắng ráo thu hoạch triệt để những diện tích cà phê vối còn lại. Đối với những diện tích đã thu hoạch xong, sau khoảng 15-20 ngày, cần thực hiện cắt cành tạo tán, cắt tia cành già, cành khô, cành bị sâu bệnh, cành tăm, các chồi vượt, chồi nằm sâu trong tán lá, cành mọc ngược, mọc thẳng đứng, hay chen chúc nhiều cành trên cùng 1 đọt giúp cây nhanh phục hồi và phát triển cành thứ cấp. Sau khi cắt tia cành, cần dọn sạch tàn dư tạo sự thông thoáng cho vườn cà phê; đồng thời tiến hành phun rửa vườn nhằm phòng ngừa rong rêu, tảo đỏ, nấm hồng, ...đeo bám trên cây làm ảnh hưởng đến khả năng sinh trưởng và phát triển của cây cà phê. Nhiệt độ thích hợp cho cà phê sinh trưởng và phát triển trong giai đoạn này dao động trong khoảng 24 - 26°C, độ ẩm không khí trên 70%. Tuần tới, nhiệt độ không khí dao động trong khoảng 14 - 28C, độ ẩm không khí dao động trong khoảng 69 - 86%, tổng lượng mưa hữu hiệu dao động khoảng 0 - 24mm, cân bằng nước trong đất hầu hết dao động trong khoảng 7 - 28% (riêng tỉnh Lâm Đồng đạt 72%). Qua đó có thể thấy, hầu hết các tỉnh trên khu vực lượng nước trong đất đã giảm tương đối đáng kể, một số khu vực đã thiếu nước, ảnh hưởng đến quá trình phục hồi của cây cà phê sau thời gian dài nuôi quả. Riêng tỉnh Lâm Đồng cân bằng nước trong đất về cơ bản thuận lợi cho cây cà phê sinh trưởng và phát triển. Trên toàn khu vực, cần lưu ý bón phân cung cấp dinh dưỡng kịp thời để cây phục hồi tốt, chuẩn bị cho lần ra hoa vụ sau, chú trọng bón phân hữu cơ và đặc biệt là hữu cơ vi sinh để giúp đất tơi xốp, gia tăng các hệ vi sinh vật có lợi trong đất phát triển, hạn chế tuyến trùng và những nấm bệnh gây hại có trong đất; sau khi bón phân cần tưới nước đẫm, giữ ẩm độ trong đất cao để cây hấp thụ tốt lượng dinh dưỡng và phục hồi trước khi tạo khô hạn cho cà phê phân hóa mầm hoa. Thời tiết tuần tới tạo điều kiện cho một số sâu bệnh phát sinh gây hại như: rệp sáp, bệnh nấm hồng, bệnh gỉ sắt, bọ xít, đốm mắt cua...do đó, cần lưu ý nếu phát hiện cây cà phê bị bệnh thì cần phun phòng trừ sâu bệnh kịp thời, nên khoanh vùng phun phòng trừ những cây bị bệnh, không nên phun tràn lan cả vườn

làm ảnh hưởng đến hệ sinh thái vườn cà phê, tiêu diệt thiên địch có ích, lãng phí, tốn công lao động và ô nhiễm môi trường.

Tuần tới, các diện tích cây hồ tiêu trên khu vực Tây Nguyên tiếp tục trong giai đoạn nuôi quả - chắc quả. Dự báo tuần tới, khu vực không mưa, một số nơi có mưa rào, tổng lượng mưa hữu hiệu tuần dao động trong khoảng 0 - 24mm, cân bằng nước trong đất tại hầu hết các tỉnh tuần tới dự báo dao động trong khoảng 7 - 28% (riêng tỉnh Lâm Đồng đạt 72%). Qua đó có thể thấy, tỉnh Lâm Đồng cân bằng nước trong đất cơ bản đảm bảo cho cây hồ tiêu sinh trưởng và phát triển bình thường. Các tỉnh còn lại trong khu vực mặc dù tuần tới dự báo có mưa nhưng lượng mưa không đáng kể, cân bằng nước trong đất thấp hơn so với độ ẩm đất thích hợp cho cây hồ tiêu nuôi quả - chắc quả. Do đó, người dân chú ý tưới nước đầy đủ cho cây hồ tiêu nuôi quả. Trên toàn khu vực, cần chú ý bón phân đầy đủ đạm, kali và đa trung vi lượng để giúp cây tiêu có bộ rễ khỏe hơn và đủ sức nuôi quả; đồng thời bổ sung phân bón hữu cơ để giúp bộ rễ khỏe mạnh, tăng sức đề kháng cho cây. Thời tiết tuần tới thuận lợi cho một số sâu bệnh phát sinh gây hại trên hồ tiêu như: bệnh chết nhanh và chết chậm, tuyến trùng, rệp sáp, bệnh thán thư, bệnh đốm lá, bọ xít lười...Do đó, người dân lưu ý kiểm tra vườn thường xuyên để phát hiện bệnh sớm. Đối với những vườn hồ tiêu đã bị nhiễm bệnh cần xử lý bằng các loại thuốc BVTV đặc hiệu với liều lượng và cách sử dụng theo khuyến cáo của nhà sản xuất theo quy trình phòng trừ bệnh để bảo vệ vườn tiêu.

Thời gian ban hành bản tin tiếp theo: 16h45 ngày 10/01/2025

Tin phát lúc: 16h45

**Người chịu trách nhiệm
ban hành bản tin**

Phạm Thị Kim Phụng