

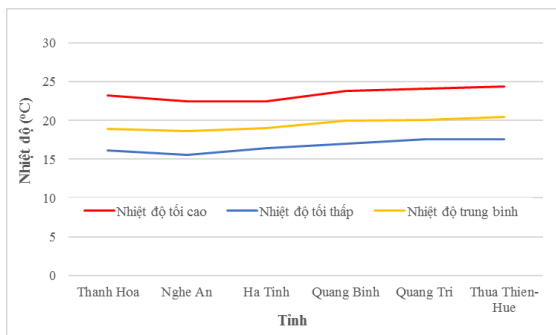
Hà Nội, ngày 10 tháng 1 năm 2025

Số: KNHV-02/BT/TTCN

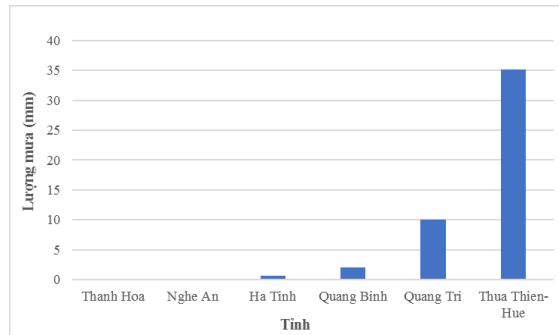
**BẢN TIN DỰ BÁO KHÍ TƯỢNG THỦY VĂN  
PHỤC VỤ NÔNG NGHIỆP KHU VỰC BẮC TRUNG BỘ  
THỜI HẠN TUẦN**

(Từ ngày 10/1/2025 đến ngày 16/1/2025)

**1. Thông báo tình hình khí tượng nông nghiệp tuần qua**



a) Diễn biến nhiệt độ tuần



b) Diễn biến lượng mưa tuần

Hình 1: Diễn biến nhiệt độ và lượng mưa (từ ngày 03-09/1/2025)

Trong tuần từ ngày 03-09/1/2025, độ ẩm không khí trung bình trong khu vực đạt 81,2%; tích ôn hữu hiệu tuần 73,7°C; bốc thoát hơi tiềm năng 14,0mm; lượng mưa hữu hiệu 5,0mm. Tuần qua, phía Bắc phổ biến không mưa, trời rét; phía Nam có mưa, mưa nhỏ vài nơi, cục bộ có nơi có mưa vừa. Nhiệt độ không khí trung bình tuần dao động trong khoảng 15,6-24,4°C, tổng lượng mưa dao động trong khoảng 0,0-35,2mm.

Bảng 1. Tình hình khí tượng nông nghiệp (từ ngày 03-09/1/2025)

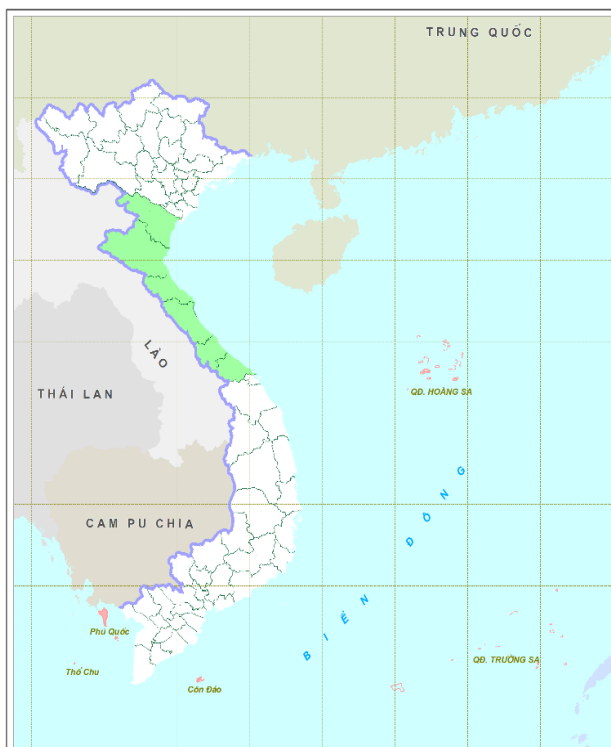
Yếu tố	Thời gian		
	3 ngày đầu	4 ngày cuối	Trong tuần
Độ ẩm không khí (%)	78,9	82,9	81,2
Tích ôn hữu hiệu (°C)	30,9	42,8	73,7
Bốc thoát hơi tiềm năng (mm)	5,9	8,1	14,0
Mưa hữu hiệu (mm)	1,3	3,6	5,0

Các diện tích lúa Đông Xuân tiếp tục xuống giống gieo/sạ mạ - chăm sóc mạ sau gieo/sạ - một số diện tích lúa Đông Xuân sớm/giống dài ngày đã bắt đầu cấy. Tuần qua, trên hầu hết khu vực không có mưa, riêng thời kỳ 3 ngày đầu

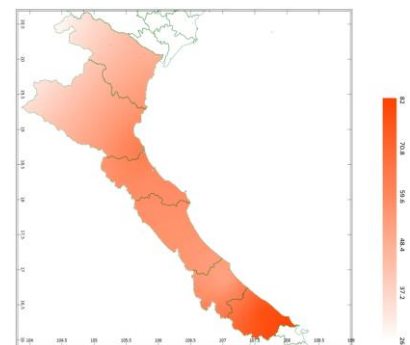
tuần và ngày cuối tuần, các địa phương từ Quảng Bình đến Thừa Thiên Huế có mưa nhỏ rải rác, cục bộ có mưa vừa đã tạo điều kiện cho công tác xuống giống gieo/sạ mạ diễn ra thuận lợi. Ngược lại, do lượng mưa trong tuần khá thấp, nhiều địa phương không có mưa trong cả tuần đã không đảm bảo cung ứng đủ nước cho cây mạ sinh trưởng; tuy nhiên, trong tuần, nhiều hồ chứa thủy lợi trên khu vực đã tiến hành xả nước để cấp cho gieo cấy, nên về cơ bản nhiều diện tích lúa Đông Xuân hiện đã đủ nước để sinh trưởng. Trong tuần sâu bệnh hại trên cây mạ tiếp tục ở mức không đáng kể.

Cây lạc vụ trong tuần ở các giai đoạn xuống giống gieo trồng - mọc mầm. Tương tự như đối với cây lúa Đông Xuân, thời tiết trên khu vực trong tuần qua tương đối phù hợp cho công tác xuống giống gieo trồng cây lạc ở nhiều nơi. Tuy nhiên, do từ nhiều tuần trước đó, trên khu vực có mưa không đồng đều, mưa nhiều tập trung chủ yếu tại các tỉnh phía Nam của khu vực, trong khi các tỉnh phía Bắc không mưa hoặc có mưa không đáng kể đã dẫn tới tình trạng chênh lệch về độ ẩm đất tại các vùng rất lớn và gây ra tình trạng khô hạn, thiếu nước cho cây lạc ở một số nơi (đặc biệt là tỉnh Thanh Hóa), trong khi nhiều nơi độ ẩm trong đất quá cao đã làm gián đoạn công tác xuống giống và gây ảnh hưởng đến các diện tích lạc đã xuống giống.

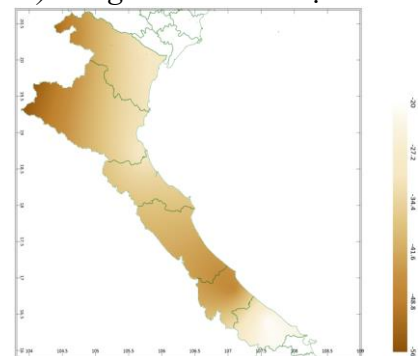
## 2. Dự báo khí tượng nông nghiệp (Từ ngày 10/1/2025 đến ngày 16/1/2025)



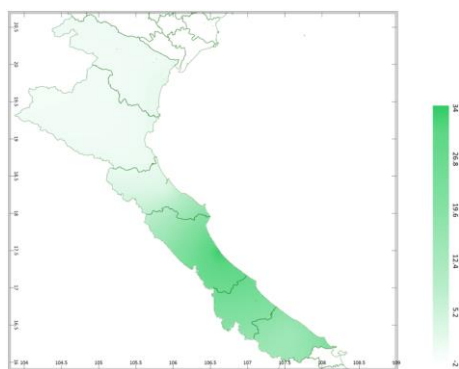
Hình 1: Bản đồ vị trí khu vực dự báo



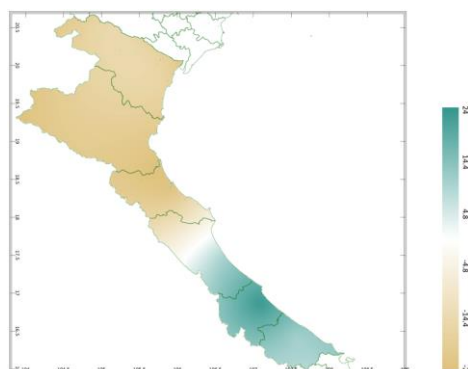
a) Tổng tích ôn hữu hiệu tuần



b) Mức độ sai khác so với cùng kỳ năm trước  
Hình 2: Bản đồ tổng tích ôn hữu hiệu tuần

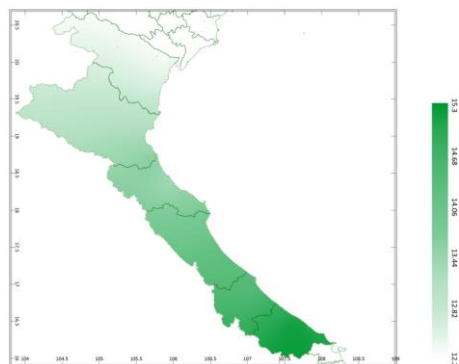


a) Tổng lượng mưa hữu hiệu tuần

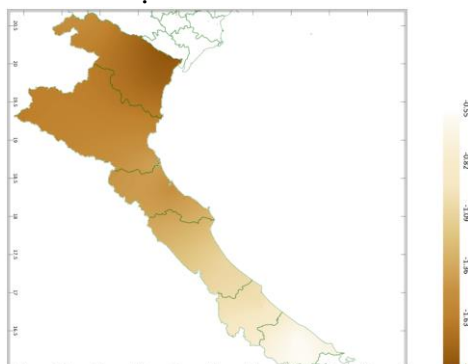


b) Mức độ sai khác so với cùng kì năm trước

Hình 3: Bản đồ tổng lượng mưa hữu hiệu tuần



a) Tổng lượng bốc thoát hơi tiềm năng tuần

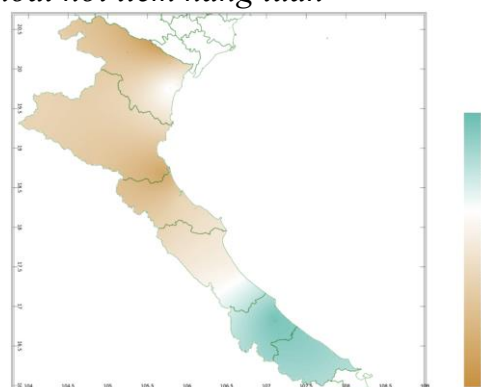


b) Mức độ sai khác so với cùng kì năm trước

Hình 4: Bản đồ tổng lượng bốc thoát hơi tiềm năng tuần



a) Cân bằng nước trong đất tuần



b) Mức độ sai khác so với cùng kì năm trước

Hình 5: Bản đồ cân bằng nước trong đất tuần

Dự báo tuần tới, tích ôn hữu hiệu (tổng nhiệt độ tích lũy) trong 3 ngày đầu tuần dao động trong khoảng 20-33°C, tích ôn hữu hiệu trong 4 ngày cuối tuần dao động trong khoảng 32-45°C. So với cùng kỳ năm trước, tổng tích ôn hữu hiệu trên toàn khu vực có xu thế thấp hơn cùng kỳ phổ biến từ 21-47°C.

Tổng lượng mưa hữu hiệu trong 3 ngày đầu dao động trong khoảng 0-25mm; trong 4 ngày sau tổng lượng mưa hữu hiệu dao động trong khoảng 1-9mm. So với cùng kỳ năm trước, tổng lượng mưa hữu hiệu tại phía Nam của tỉnh Quảng Bình, tỉnh Quảng Trị và tỉnh Thừa Thiên Huế có xu thế cao hơn cùng kỳ từ 10-23mm; Các vùng còn lại trong khu vực có xu thế thấp hơn cùng kỳ phổ biến từ 16-23mm.

Tổng lượng bốc thoát hơi tiềm năng trong tuần dao động trong khoảng 13-15mm. So với cùng kỳ năm trước, tổng lượng bốc thoát hơi tiềm năng trên toàn khu vực có xu thế thấp hơn cùng kỳ phổ biến từ 0,6-1,8mm.

Cân bằng nước trong đất dự báo tuần tới đạt khoảng 3-100%. So với cùng kỳ năm trước, cân bằng nước trong đất tại các tỉnh Quảng Trị, Thừa Thiên Huế, phần phía Nam của tỉnh Quảng Bình và một phần nhỏ phía Đông của tỉnh Thanh Hóa có xu thế cao hơn cùng kỳ từ 2-23%; Các vùng còn lại trong khu vực có xu thế thấp hơn cùng kỳ phổ biến từ 5-36%.

Độ ẩm không khí tuần tới dao động trong khoảng 65-88%.

*Bảng 2. Dự báo các đặc trưng khí tượng nông nghiệp tại khu vực*

Yếu tố	Thời gian		
	3 ngày đầu	4 ngày cuối	Trong tuần
Độ ẩm không khí (%)	52,0-86,3	75,0-88,5	65,1-87,6
Tích ôn hữu hiệu (°C)	19,6-33,1	32,2-44,5	51,8-77,6
Bốc thoát hơi tiềm năng (mm)	5,0-6,4	7,5-8,8	12,5-15,2
Mưa hữu hiệu (mm)	0,0-25,3	0,9-8,7	0,9-33,3
Cân bằng nước trong đất (%)	3-100		

### **3. Cảnh báo khả năng tác động đến sản xuất nông nghiệp**

Từ ngày 10-11/1, từ Thanh Hóa đến Nghệ An đêm không mưa, ngày nắng, trời rét đậm; từ Hà Tĩnh đến Thừa Thiên Huế có mưa, mưa rào, cục bộ có nơi mưa to và dông, phía Bắc trời rét. Từ đêm 11-16/1, đêm không mưa, ngày nắng, phía Bắc trời rét đậm, phía Nam trời rét; riêng thời kỳ từ ngày 11-12/1 và 15-16/1 phía Nam có mưa, mưa rào, cục bộ có nơi mưa to và dông. Nhiệt độ không khí trong tuần dao động trong khoảng 14-23°C, tổng lượng mưa dao động trong khoảng 1-41mm (*Nguồn: Trung tâm Dự báo KTTV Quốc gia*).

Lúa vụ Đông Xuân tiếp tục xuống giống gieo mạ/sạ mạ - chăm sóc mạ - cấy. Dự báo tuần tới, thời tiết trên khu vực phổ biến đêm không mưa, ngày nắng; riêng thời kỳ từ ngày 10-12/1 và từ 15-16/1, phía Nam có mưa, mưa rào, cục bộ có nơi mưa to và dông, với tổng lượng mưa hữu hiệu dao động từ 1-33mm. Có thể nhận thấy, lượng mưa dự báo trong tuần tới có sự chênh lệch giữa các vùng trong khu vực, mưa có xu thế tăng dần từ Bắc vào Nam và tỉnh Thừa Thiên Huế là địa phương có mưa nhiều nhất trong khu vực (41mm); dự báo cân bằng nước trong đất tuần tới dao động trong khoảng 0-100%. Đối với các tỉnh từ Thanh Hóa đến Hà Tĩnh được dự báo có lượng mưa không đáng kể, tổng lượng mưa trong tuần tới dao động trong khoảng 0-3mm sẽ tạo điều kiện cho công tác

xuống giống gieo mạ/cấy lúa diễn ra thuận lợi; do đó, các tỉnh này cần đẩy nhanh tiến độ gieo/cấy nhằm đảm bảo việc xuống giống gieo/cấy diễn ra thuận lợi và hoàn thành công tác gieo/cấy theo đúng tiến độ đã đề ra. Mặc dù thời tiết tuần tới thuận lợi cho công tác xuống giống gieo/cấy lúa, nhưng cũng do lượng mưa dự báo trong tuần tới tại các tỉnh này tương đối thấp, cân bằng nước trong đất dự báo dao động từ 0-77%, thấp hơn so với nhu cầu về nước cho cây lúa/mạ ở tất cả các thời kỳ (trong giai đoạn mạ, đối với mạ gieo cần duy trì độ ẩm trong đất ở trạng thái bão hòa và có thể tăng dần mực nước trong ruộng gieo theo chiều cao của cây mạ, đối với mạ sạ yêu cầu độ ẩm trong đất từ khoảng 85% trở lên; đối với lúa đã cấy cần duy trì mực nước trong ruộng từ 1-3cm sau cấy). Tuy nhiên, từ cuối tháng 12 đến nay, một số hồ thủy lợi trên khu vực đã tiến hành xả nước để phục vụ công tác xuống giống gieo/cấy lúa vụ Đông Xuân ở nhiều địa phương (hồ Kẻ Gỗ, hồ Ngàn Trươi tại Hà Tĩnh), dự kiến trong thời gian tới, một số hồ trên khu vực tiếp tục xả nước; do đó, trong thời gian tới, người dân cần chủ động lấy nước để tưới bổ sung cho cây lúa/mạ, đồng thời tiếp tục lấy nước và tích trữ trên đồng ruộng và các hệ thống khu trữ để chủ động được nguồn nước tưới dưỡng cho cây lúa về sau. Đối với tỉnh Quảng Bình, dự báo lượng mưa trong tuần tới khoảng 33mm, cân bằng nước trong đất 88% cơ bản phù hợp cho cây mạ sau sạ phát triển; đối với những diện tích mạ gieo và lúa đã cấy cần chú ý lấy nước và tưới bổ sung để bảo đảm nhu cầu thực tế của cây lúa/mạ. Đối với tỉnh Quảng Trị, dự báo tổng lượng mưa trong tuần tới đạt 33mm, cân bằng nước trong đất đạt 99%, cơ bản phù hợp cho sinh trưởng của cây lúa/mạ ở nhiều nơi; nhưng cần chú ý các vùng trũng thấp hiện đang bị ngập úng, trước khi thực hiện công tác xuống giống gieo/cấy lúa cần tiêu úng. Riêng đối với tỉnh Thừa Thiên Huế, trong tuần tới dự báo Thừa Thiên Huế có khả năng xảy ra mưa to, với tổng lượng mưa tuần khoảng 41mm, mưa nhiều tập trung chủ yếu trong khoảng 3 ngày đầu tuần và 2 ngày cuối tuần, do đó, người dân cần hạn chế xuống giống gieo/cấy trong khoảng thời gian này; đối với các diện tích lúa đã cấy, mạ đã gieo/sạ, cần theo dõi chặt chẽ diễn biến thời tiết và chủ động các biện pháp thoát nước khi cho mưa lớn xảy ra, tuyệt đối không để cây lúa/mạ gieo bị úng nước; đồng thời chú ý che chắn đối với mạ gieo và chủ động dẫn nước vào ruộng trước khi có mưa to để tránh nước mưa làm trôi/co cụm các hạt thóc giống (lưu ý sau khi mưa tạnh cần khẩn trương tháo nước ra khỏi ruộng để tránh hạt giống bị thối do úng nước). Bên cạnh đó, trong tuần tới, do ảnh hưởng của

không khí lạnh tăng cường, trên khu vực trời rét, phía Bắc có khả năng xảy ra rét đậm. Do đó, không xuống giống gieo - cấy trong những ngày có rét đậm để tránh cây mạ/lúa bị chết do rét; đối với các diện tích lúa đã cấy, tiếp tục giữ đủ nước trong ruộng (khoảng 3cm) để giữ ấm chân cho cây lúa; đối với các diện tích mạ đã gieo cần có các biện pháp bảo vệ cây mạ như: tưới đủ ẩm cho cây mạ, tiếp tục dùng nilon trắng để trên chắn cho cây mạ vào buổi đêm và sáng sớm (nếu nhiệt độ ban ngày tăng ấm trở lại, trung bình từ trên 20°C cần mở hé 1 bên nilon hoặc mở toàn bộ lớp nilon che trên luống mạ khi nhiệt độ trung bình ngày từ trên 25°C để luyện mạ), trong những ngày trời rét đậm cần dùng tro bếp khô và phân lân rắc đều lên trên luống mạ (có thể hòa phân lân với nước giải để tưới đều cho cây mạ) nhằm giữ ấm và tăng khả năng chống rét cho cây mạ. Trong tuần tới, cần chú ý bệnh nghệt rễ, bệnh bạch tạng gây hại trên cây mạ/lúa mới cấy.

Cây lạc trong tuần tới tiếp tục trong giai đoạn xuống giống gieo trồng - mọc mầm. Ở thời kỳ mới gieo, cây lạc cần độ ẩm đất trong khoảng 70% để quá trình nảy mầm diễn ra thuận lợi; sau khi cây lạc đã mọc mầm, từ thời điểm nảy mầm đến khoảng 20 ngày sau mọc mầm chỉ cần duy trì độ ẩm trong đất từ 60-65% để bộ rễ của cây lạc phát triển tốt hơn. Lạc là loại cây trồng cạn, có khả năng chịu hạn tốt nhưng không chịu được úng; do đó, đối với đất trồng lạc, cần lựa chọn những vị trí cao ráo, khả năng thoát nước tốt và đất tơi xốp để tạo điều kiện thuận lợi cho quá trình hình thành tia củ về sau; trước khi trồng lạc cần vệ sinh sạch sẽ đồng ruộng, tiến hành cây bừa, lên luống và bón lót đầy đủ cho đất. Trong tuần tới, dự báo trên khu vực phổ biến không mưa, riêng thời kỳ 3 ngày đầu tuần và 2 ngày cuối tuần phía Nam (đặc biệt là tỉnh Thừa Thiên Huế) có khả năng xuất hiện mưa, mưa rào cục bộ, có nơi mưa to với tổng lượng mưa hữu hiệu tuần dao động trong khoảng 1-33mm (trong đó lượng mưa thực tế 1-41mm); cân bằng nước trong đất dự báo dao động từ 3-100%. Đối với tỉnh Thanh Hóa, dự báo tổng lượng mưa hữu hiệu trong tuần tới khoảng 1mm, cân bằng nước trong đất khoảng 3%, thấp hơn rất nhiều so với nhu cầu của cây lạc; do đó, trong tuần tới, người dân cần chú ý chủ động lấy nước và tiến hành tưới bổ sung cho các diện tích lạc đã gieo. Đối với tỉnh Nghệ An, dự báo tổng lượng mưa hữu hiệu khoảng 1mm, cân bằng nước trong đất đạt 60%, cơ bản phù hợp cho cây lạc sau khi mọc mầm phát triển; đối với các diện tích lạc mới trồng, nếu điều kiện thủy lợi cho phép vẫn nên tưới bổ sung thêm nước nhằm đảm bảo duy

trì độ ẩm trong đất trong khoảng 70% để quá trình mọc mầm trên cây lạc diễn ra thuận lợi. Đối với các tỉnh còn lại trong khu vực, dự báo cân bằng nước trong đất dao động trong khoảng 77-100%, cao hơn so với nhu cầu thực tế của cây lạc lúc này (đặc biệt là tỉnh Thừa Thiên Huế có nguy cơ xảy ra úng nước dự báo có khả năng xuất hiện mưa to); trong điều kiện đất quá ẩm ướt, hạt lạc giống sau khi gieo trồng có khả năng bị thối úng; do đó, đối với những diện tích lạc đã xuống giống gieo trồng cần chú ý tiêu úng tại những chân ruộng bị ngập nước, sau khi nước được rút cạn cần tích cực xới xáo trong ruộng để giúp đất thông thoáng, giảm độ ẩm trong đất; đối với những diện tích lạc chưa xuống giống cần hạn chế xuống giống và chỉ nên xuống giống khi độ ẩm trong đất giảm xuống giá trị phù hợp. Trong tuần tới, bệnh thối nhũn có khả năng phát triển và gây hại cho các diện tích lạc đã mọc mầm ở những vùng có độ ẩm trong đất cao.

**Thời gian ban hành bản tin tiếp theo: 16h45 ngày 17/1/2025**  
**Tin phát lúc: 16h45**

**Người chịu trách nhiệm  
ban hành bản tin**

**Phạm Thị Kim Phụng**