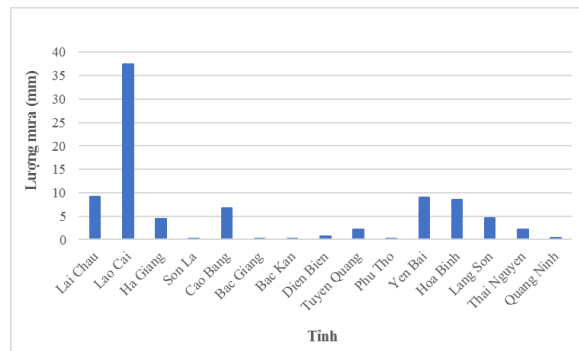
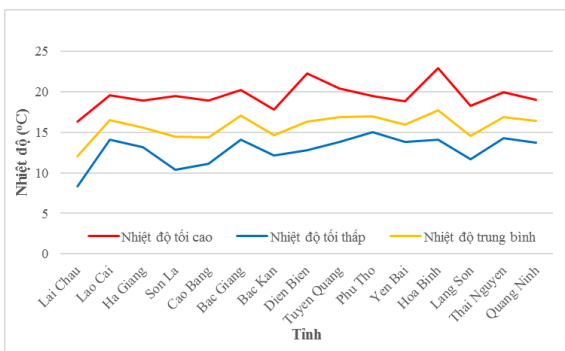


Hà Nội, ngày 31 tháng 1 năm 2025

Số: KNHV-05/TD/TTCN

**BẢN TIN DỰ BÁO KHÍ TƯỢNG THỦY VĂN PHỤC VỤ NÔNG NGHIỆP
KHU VỰC TRUNG DU MIỀN NÚI PHÍA BẮC
THỜI HẠN TUẦN
(Từ ngày 31/1/2025 đến ngày 06/2/2025)**

1. Thông báo tình hình khí tượng nông nghiệp tuần qua



a) Diễn biến nhiệt độ tuần

b) Diễn biến lượng mưa tuần

Hình 1: Diễn biến nhiệt độ và lượng mưa (từ ngày 24-30/1/2025)

Trong tuần từ ngày 24-30/1/2025, độ ẩm không khí trung bình trong khu vực đạt 71,1%; tích ôn hữu hiệu tuần 47,6°C; bốc thoát hơi tiềm năng 13,1mm; lượng mưa hữu hiệu 5,7mm. Trong tuần, khu vực phổ biến có mưa nhỏ vài nơi, riêng ngày 26/1 có mưa rải rác; sáng sớm có nơi có sương mù và sương mù nhẹ rải rác; trời rét, từ ngày 26/1 trời rét đậm, rét hại. Nhiệt độ không khí trung bình tuần dao động trong khoảng 8,4-23,0°C; tổng lượng mưa dao động trong khoảng 0,1-37,4mm.

Bảng 1. Tình hình khí tượng nông nghiệp (từ ngày 24-30/1/2025)

Yếu tố	Thời gian		
	3 ngày đầu	4 ngày cuối	Trong tuần
Độ ẩm không khí (%)	77,2	66,6	71,1
Tích ôn hữu hiệu (°C)	29,4	18,2	47,6
Bốc thoát hơi tiềm năng (mm)	5,8	7,3	13,1
Mưa hữu hiệu (mm)	5,0	0,8	5,7

Tuần qua, các diện tích lúa Đông Xuân phổ biến trong giai đoạn xuống giống gieo mạ - nhỏ cấy. Trong tuần, trên khu vực phổ biến có mưa vài nơi với lượng mưa tương đối thấp là điều kiện khá thuận lợi cho công tác xuống giống gieo mạ/cấy lúa ở nhiều nơi. Tuy nhiên, cũng do lượng mưa trong tuần khá thấp, kết hợp với ảnh hưởng của không khí lạnh tăng cường, trên khu vực trời rét đậm - rét hại từ khoảng ngày 26/1 trở đi đã gây khó khăn cho việc xuống giống gieo cấy và các công tác chăm sóc, giữ ẩm và giữ ấm cho cây lúa/mạ sau gieo/cấy (nhất là những vùng khó khăn về nguồn nước). Trong tuần, chuột, ốc bươu vàng, dòi đục nõn, bệnh nghệt rễ, bệnh vàng lá sinh lý tiếp tục là những đối tượng gây hại chủ yếu trên cây lúa/mạ.

Cây chè trong tuần tiếp tục trong giai đoạn đôn - chăm sóc qua đôn. Trong khoảng 5 ngày cuối tuần, do ảnh hưởng của không khí lạnh với cường độ mạnh, trên khu vực duy trì thời tiết rét đậm - rét hại đã làm gián đoạn công tác đôn chè trên những diện tích chè chưa đôn; đồng thời, nhiều tuần trở lại đây khu vực liên tục không mưa hoặc có mưa không đáng kể đã gây ra tình trạng khô hạn cho một số vùng trồng chè và ảnh hưởng đến quá trình sinh trưởng và phát triển của cây chè. Một số đối tượng gây hại chủ yếu trên cây chè trong tuần: sâu đục thân/cành, bệnh chám xám, bệnh chết loang ...

2. Dự báo khí tượng nông nghiệp (Từ ngày 31/1/2025 đến ngày 06/2/2025)



Hình 1: Bản đồ vị trí khu vực dự báo

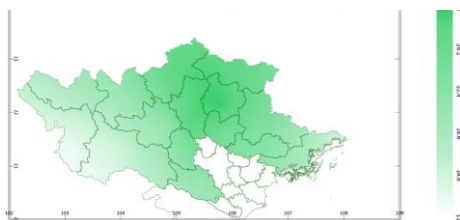


a) Tổng tích ôn hữu hiệu tuần



b) Mức độ sai khác so với cùng kỳ năm trước

Hình 2: Bản đồ tổng tích ôn hữu hiệu tuần

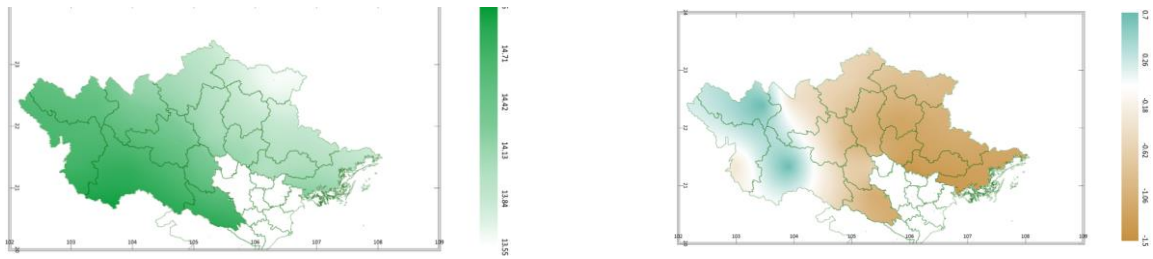


a) Tổng lượng mưa hữu hiệu tuần



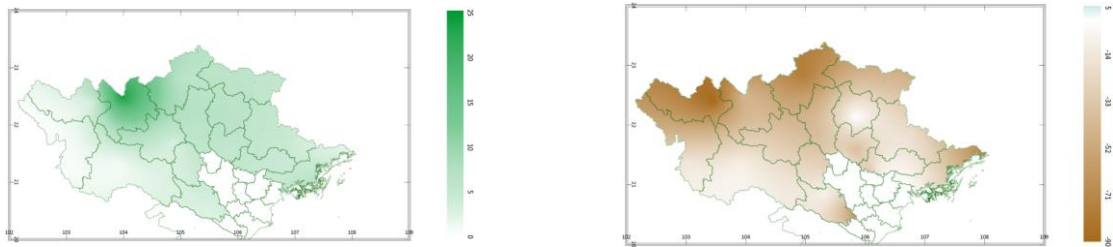
b) Mức độ sai khác so với cùng kỳ năm trước

Hình 3: Bản đồ tổng lượng mưa hữu hiệu tuần



a) Tổng lượng bốc thoát hơi tiềm năng b) Mức độ sai khác so với cùng kỳ năm trước

Hình 4: Bản đồ bốc thoát hơi tiềm năng tuần



a) Cân bằng nước trong đất b) Mức độ sai khác so với cùng kỳ năm trước

Hình 5: Bản đồ cân bằng nước trong đất tuần

Dự báo tuần tới, tích ôn hữu hiệu (tổng nhiệt độ tích lũy) trong 3 ngày đầu tuần dao động trong khoảng 18-33°C, 4 ngày cuối tuần dao động trong khoảng 9-39°C. So với cùng kỳ năm trước, tổng tích ôn hữu hiệu trên toàn khu vực có xu thế thấp hơn cùng kỳ từ 3-56°C.

Tổng lượng mưa hữu hiệu trong 3 ngày đầu dao động trong khoảng 0-7mm, trong 4 ngày tiếp theo tổng lượng mưa hữu hiệu trên khu vực dao động trong khoảng 9-25mm. So với cùng kỳ năm trước, tổng lượng mưa hữu hiệu toàn khu vực có xu thế cao hơn cùng kỳ từ 7-28mm.

Tổng lượng bốc thoát hơi tiềm năng trong tuần dao động trong khoảng 14-15mm. So với cùng kỳ năm trước, tổng lượng bốc thoát hơi tiềm năng tại các tỉnh Lai Châu, Điện Biên, phần phía Tây của tỉnh Sơn La có xu thế cao hơn cùng kỳ khoảng 0,7mm; Các vùng còn lại trong khu vực có xu thế thấp hơn cùng kỳ có thể lên đến 1,3mm.

Cân bằng nước trong đất dự báo tuần tới đạt từ 1-24%. So với cùng kỳ năm trước, cân bằng nước trong đất trên hầu hết khu vực có xu thế thấp hơn cùng kỳ từ 9-89%; riêng tỉnh Bắc Kạn có xu thế tương đương đến cao hơn cùng kỳ khoảng 0,4%.

Độ ẩm không khí tuần tới dao động trong khoảng 77-91%.

Bảng 2. Dự báo các đặc trưng khí tượng nông nghiệp tại khu vực

Yếu tố	Thời gian		
	3 ngày đầu	4 ngày cuối	Trong tuần
Độ ẩm không khí (%)	69,5-90,2	82,0-91,9	76,7-91,2
Tích ôn hữu hiệu (°C)	18,4-33,1	8,6-38,6	27,0-71,7
Bốc thoát hơi tiềm năng (mm)	5,8-6,3	7,8-8,5	13,6-14,8
Mưa hữu hiệu (mm)	0,0-7,3	9,2-24,7	12,3-29,5
Cân bằng nước trong đất (%)	0,6-24,2		

3. Cảnh báo khả năng tác động đến sản xuất nông nghiệp

Ngày 31/1-02/2, có mưa vài nơi, sáng sớm có sương mù và sương mù nhẹ rải rác, trưa chiều trời nắng; đêm và sáng trời rét, vùng núi có nơi rét đậm – rét hại. Từ đêm 02-03/2 có mưa, mưa rào rải rác, sau có mưa vài nơi; trời rét, vùng núi có nơi rét đậm, rét hại; từ khoảng ngày 06/2 đêm và sáng trời rét. Nhiệt độ không khí dao động trong khoảng 12-22°C, tổng lượng mưa trong tuần dao động khoảng 12-30mm (nguồn: Trung tâm DBKTTV QG)

Lúa vụ Đông Xuân trong các giai đoạn mạ - cấy - bén rễ hồi xanh. Trong giai đoạn mạ, cây mạ yêu cầu độ ẩm trong đất luôn ở trạng thái bão hòa, đối với cây lúa đã cấy – bén rễ hồi xanh cần duy trì mực nước trong ruộng trong khoảng 3-5cm. Tuần tới, dự báo khu vực có khả năng có mưa vài nơi, riêng thời kỳ từ đêm 02-03/2 có khả năng có mưa rào rải rác với tổng lượng mưa tuần dao động trong khoảng 12-30mm. Trong điều kiện thời tiết có lượng mưa tương đối thấp, công tác cấy lúa của người dân sẽ diễn ra dễ dàng hơn; do đó, tranh thủ những ngày trời tạnh ráo hoặc có mưa nhỏ không đáng kể, người dân cần khẩn trương ra đồng và tiến hành xuống giống cấy lúa nhằm đảm bảo hoàn thành công tác cấy lúa theo đúng với khung lịch thời vụ. Tuy nhiên, do lượng mưa trong tuần tới tương đối thấp, cân bằng nước trong đất dự báo trong tuần tới chỉ đạt từ 1-24% sẽ không đảm bảo được lượng nước cung cấp cho cây lúa/mạ; do đó, trong quá trình chăm sóc, người dân cần chú ý chủ động lấy nước và tiến hành tưới bổ sung nhằm đảm bảo duy trì mực nước đảm bảo cho lúa sinh trưởng khỏe mạnh; trong khi tưới, cần chú ý kết hợp làm cỏ sục bùn và bón thúc lần 1 cho các diện

tích lúa đã chuyển sang giai đoạn bén rễ hồi xanh (khoảng 1 tuần sau cấy). Bên cạnh đó, trong tuần tới, dự báo trên khu vực trời tiếp tục rét, vùng núi có nơi rét đậm, rét hại trong khoảng thời gian 4 ngày đầu tuần, từ ngày cuối tuần trở đi trời rét về đêm và sáng; do đó, trong tuần tới người dân cần tránh xuống giống cấy lúa trong những ngày trời rét đậm – rét hại (khoảng thời gian từ ngày 31/1-03/2) để tránh cây lúa bị chết do rét; đối với những diện tích lúa đã cấy, cần giữ mực nước trong ruộng ổn định từ 3-5cm, tuyệt đối không để chân ruộng khô nước trong những ngày rét đậm – rét hại; đối với cây mạ, tiếp tục che phủ nilon để giữ ấm cho cây mạ vào buổi đêm và sáng sớm (trong trường hợp ban ngày nhiệt độ tăng ấm trở lại cần cân nhắc mở lớp nilon che trên mặt luống để luyện mạ, trong những ngày xảy ra rét đậm – rét hại nên dẫn nước vào ruộng ngập từ 1/3-1/2 thân cây mạ để giữ ấm chân cho cây mạ vào buổi đêm - sáng sớm và cần tháo cạn vào ban ngày, đồng thời sử dụng phân lân/tro bếp rắc lên trên mặt luống để giúp cây mạ tăng khả năng chống rét. Ốc bươu vàng, chuột, bệnh nghệt rễ, bệnh bạch tạng ... tiếp tục là những đối tượng gây hại trên cây lúa/mạ trong tuần tới.

Cây chè trong giai đoạn chăm sóc sau đốn - ra búp. Trong các giai đoạn sinh trưởng và phát triển này, cây chè cần độ ẩm trong đất trong khoảng 70-80%. Dự báo tuần tới, trên khu vực phổ biến có mưa vài nơi với lượng mưa khá thấp, sẽ là điều kiện thuận lợi cho công tác chăm sóc cây chè sau đốn; do đó, cần khẩn trương dọn dẹp/vệ sinh sạch sẽ các đồi chè (tiến hành thu gom toàn bộ những phần chè đã đốn cùng với cỏ dại xung quanh gốc để đưa ra bên ngoài xử lý nhằm hạn chế sự trú ngụ của các đối tượng gây hại), sau khi hoàn thành công tác vệ sinh, tiến hành xới xáo (nên sử dụng trâu bò cày giữa 2 hàng chè) kết hợp bón phân nhằm bổ sung dinh dưỡng cho cây chè và phun một lượt thuốc trừ sâu sinh học để tiêu diệt những đối tượng sâu bệnh còn sót lại trên cây chè. Tuy nhiên, cũng do lượng mưa dự báo trong tuần tới khá thấp, tổng lượng mưa hữu hiệu dao động trong khoảng 12-30mm, cân bằng nước trong đất dao động từ 1-24%, thấp hơn rất nhiều so với nhu cầu về nước cho cây chè (đặc biệt là các diện tích chè chuẩn bị ra búp). Để đảm bảo cho cây chè sinh trưởng khỏe mạnh và tăng khả năng ra búp người dân cần chú ý chủ động tưới thêm nước bổ sung cho cây chè nhằm duy trì độ ẩm trong đất khoảng 70-80%. Ngoài ra, trong tuần tới

dự báo khu vực tiếp tục duy trì thời tiết trời rét, vùng núi có nơi rét đậm - rét hại trong khoảng 4 ngày đầu tuần; do đó, để giúp giữ ấm cho cây chè, hạn chế tình trạng bốc thoát hơi và cỏ dại phát triển, người dân cần tiếp tục tủ gốc cho cây chè bằng các loại xác thực vật khô như rơm rạ, thân cây ngô, lạc ... Bên cạnh đó, cần tiếp tục chú ý một số đối tượng như sâu đục thân/cành, bọ xít muỗi, bệnh chám xám ... phát triển và gây hại trên cây chè.

Thời gian ban hành bản tin tiếp theo: 16h45 ngày 07/2/2025

Tin phát lúc: 16h45

**Người chịu trách nhiệm
ban hành bản tin**

Phạm Thị Kim Phụng